

UOT 911.2;911.52**BÖYÜK QAFQAZIN CƏNUB-ŞƏRQ YAMACI LANDŞAFT
KOMPLEKSLƏRİNİN EKOCOĞRAFI QIYMƏTLƏNDİRİLMƏSİ****A.A.İSMAYILOVA**
Bakı Dövlət Universiteti
ayka731@rambler.ru

Məqalədə Böyük Qafqazın cənub yamacı landşaft komplekslərinin kompleks ekocoğrafi qiymətləndirilməsi həyata keçirilmişdir. Bu zaman yaşayış məntəqələrinin landşaftda yeri (%-lə), əhalinin sıxlığı (nəfər/km²), əkin+dinc qoyulmuş sahələr (ha), çox illik əkmələr (ha), yolların tutduğu sahə (ha) qiymətləndirilmə meyarı kimi götürülmüşdür.

Açar sözləri: antropogen landşaft, ekocoğrafi qiymətləndirmə, ekocoğrafi bal

Landşaft komplekslərinə antropogen təsirlərin ekocoğrafi baxımdan qiymətləndirməsinin ən əhəmiyyətli məsələlərindən biri qiymət meyarlarının düzgün seçilməsidir. Burada başlıca yanaşma antropogen amillərin kəmiyyət baxımından müəyyənləşdirilməsi, keyfiyyət baxımından bal sistemi ilə qiymətləndirilməsidir. Metodikaya [2] uyğun olaraq landşaft komplekslərinə antropogen təsirlərin “ekocoğrafi bal” sistemi ilə qiymətləndirilməsi zamanı aşağıdakı meyarlardan istifadə edilmişdir: yaşayış məntəqələrinin landşaftda yeri (%-lə); əhalinin sıxlığı (nəfər/km²); əkin+dinc qoyulmuş sahələr (ha); çoxillik əkmələr (ha); yolların tutduğu sahə (ha).

İlk nəzərdə yaşayış məntəqələrinin landşaftda yeri və əhalinin sıxlığı bir-biri ilə əlaqəli olan anlayışlar və ya oxşar meyarlar kimi görünə bilər. Lakin araşdırmalar göstərir ki, əhalinin sıxlığının böyük olması, onun məkan daxilində bərabər paylanması demək deyildir. Əhali bir neçə məntəqədə kompakt şəkildə (məsələn, orta və alçaq dağlığında, çöl landşaftında olduğu kimi) və ya xırda məntəqələrdə, lakin böyük ərazidə səpələnmiş şəkildə (məsələn, ortadağlığın vələs-fıstıq meşələri landşaftı və ya yarım səhra landşaftlarında olduğu kimi) də məskunlaşa bilər.

Bəzən əhalinin az sıxlıqla böyük ərazi daxilində paylanması landşaft kompleksləri və ya ekosistemlər üçün daha ağır təzyiq forması yarada bilər, nəinki, kiçik ərazidə kompakt şəkildə yerləşməsi. Bunu nəzərə alaraq landşaft komplekslərini qiymətləndirərkən yaşayış məntəqələrinin landşaftda yeri (tutumu, %-lə) və əhalinin sıxlığı (nəfər/km²) sərbəst qiymət meyarları kimi götürülmüşdür (cədvəl 1 və 2).

Yaşayış məntəqələrinin landsaftda yerinin ekocoğrafi qiymətləndirilməsi

Landsaft tipləri	Yaşayış məntəqəsi		Göstəricinin ekocoğrafi qiyməti (balla)
	sahəsi, ha	landsaftda yeri, %	
Alp çəmənləri, nival və subnival ərəzilər	-	-	-
Subalp çəmənləri	707,5	3,61	100
Ortadağlığın vələs-fistiq meşələri	3442,2	4,31	84
Orta və aşağı dağlığın humid çölləri	5078,4	5,91	61
Alçaq, qismən orta dağlığın quru çölləri	4779,9	4,82	75
Alçaqdağlığın və dağlararası düzənliyin yarımşəhraları	3743,3	4,13	87
Yarımsəhra allüvial düzənlik	1065,6	4,70	77

Landsaft komplekslərinə antropogen təsirlərin ekocoğrafi qiymətləndirilməsi sistemi landsaft komplekslərinin müqayisəli qiymətləndirmə prinsipinə əsaslanır. Bu qiymətləndirmə sistemində antropogen təsirə az məruz qalmış landsaftın təbii vəziyyəti “etalon” (100 bal) kimi qəbul edilir və onunla müqayisədə ərəzidə yayılmış landsaftların müqayisəli qiyməti (balla) tapılır. Bundan ötrü aşağıdakı düsturdan istifadə edilmişdir:

$$EQ = (L_E : L_A) \times 100 \quad (1)$$

Əhalinin sıxlığının ekocoğrafi qiymətləndirilməsi

Landsaft tipləri	Əhali		Göstəricinin ekocoğrafi qiyməti (balla)
	Sayı	Sıxlığı (nəfər/km ²)	
Alp çəmənləri, nival və subnival ərəzilər	-	-	-
Subalp çəmənləri	5112	26,10	100
Ortadağlığın vələs-fistiq meşələri	28831	36,12	72
Orta və aşağı dağlığın humid çölləri	74293	86,42	30
Alçaq, qismən orta dağlığın quru çölləri	57749	58,24	45
Alçaqdağlığın və dağlararası düzənliyin yarımşəhraları	45247	49,88	52
Yarımsəhra allüvial düzənlik	9113	40,4	65

EQ – göstəricinin ekocoğrafi qiyməti (balla); **L_E** – etalon landsaftın (antropogen təsiri bu göstərici baxımından şərti az məruz qalmış landsaft) göstəricisi (yaşayış məntəqəsinin landsafta yeri, əhalinin sıxlığı, əkin+dinc və s.); **L_A** – adi landsaftın göstəricisi.

Cədvəllərdən (1 və 2) görüldüyü kimi, yaşayış məntəqələrinin landsaftda yerinin ekocoğrafi qiymətləndirilməsi nəticəsində subalp çəmənləri landsaftı 100 bal, ortadağlığın vələs-fistiq meşələri landsaftı 84 bal, orta və aşağı dağlığın humid çölləri landsaftı 61 bal, alçaq, qismən orta dağlığın quru çölləri 75 bal, alçaqdağlığın və dağlararası düzənliyin yarımşəhraları 87 bal, yarımsəhra allüvial düzənlik 77 balla qiymətləndirilmişdir. Əhalinin sıxlığının ekocoğrafi qiyməti isə aşağıdakı kimi olmuşdur: Subalp çəmənləri landsaftı 100 bal, ortadağlığın vələs-fistiq meşələri landsaftı 72 bal, orta və aşağı dağlığın humid çölləri landsaftı 30 bal, alçaq, qismən orta dağlığın quru çölləri 45 bal, alçaqdağlığın və dağlararası düzənliyin yarımşəhraları 52 bal, yarımsəhra allüvial düzənlik 65 bal.

Təbii landsaftlara antropogen təsirlərin ən geniş yayılmış forması onların kənd təsərrüfatı uqodiyaları (əkin, çoxillik əkmələr, yay və qış otlaları) altında istifadəsidir. Uqodiyaların formasından asılı olaraq bu təsirin miqyası müxtəlif-

dir. Tədqiqatçıların nəzərində landsaft komplekslərinin əkin altında, xüsusən də suvarma əkinçiliyində istifadəsi onların kəskin transformasiyasına səbəb olur. Bu proses çoxillik əkmələrin (plantasialar, bağlar və s.) salındığı sahələrdə də, lakin bir qədər kiçik miqyasda baş verir. Yay və qış otları əsasən təbii landsaft kompleksləri hesab olunur. Əgər onlardan düzgün istifadə edilərsə, otarma norması gözlənilsə, bu sahələr öz təbii-tarixi arealını və təbii strukturunu saxlamaq imkanına malikdir. Ona görə də landsaft kompleksləri ekocoğrafi qiymətləndirilərkən uqodiyaların bu cəhəti nəzərə alınmışdır.

Cədvəl 3

Əkin+dincin landsaftda yerinin ekocoğrafi qiymətləndirilməsi

Landsaft tipləri	Əkin + dinc		Göstəricinin ekocoğrafi qiyməti (balla)
	sahəsi, ha	landsaftda yeri, %	
Alp çəmənləri, nival və subnival ərazilər	-	-	-
Subalp çəmənləri	1002,76	5,12	60
Ortadağlığın vələs-fistiq meşələri	2456,78	3,08	100
Orta və aşağı dağlığın humid çölləri	33953,11	39,5	8
Alçaq, qismən orta dağlığın quru çölləri	24256,17	24,47	13
Alçaqdağlığın və dağlararası düzənliyin yarımsəhraları	17147,13	18,90	16
Yarımsəhra allüvial düzənlik	1622,41	7,15	4

Tədqiqatlarımızın indiki mərhələsində bizim tərəfimizdən “əkin+dinc” və “çoxillik əkmələr”in landsaftdakı vəziyyəti ekocoğrafi qiymətləndirmənin meyarı kimi götürülmüşdür (cədvəl 4 və 5).

Cədvəl 4

Çoxillik əkmələrin landsaftda yerinin ekocoğrafi qiymətləndirilməsi

Landsaft tipləri	Çoxillik əkmələr		Göstəricinin ekocoğrafi qiyməti (balla)
	sahəsi, ha	landsaftda yeri, %	
Alp çəmənləri, nival və subnival ərazilər	-	-	-
Subalp çəmənləri	-	-	100
Ortadağlığın vələs-fistiq meşələri	521,5	0,65	100
Orta və aşağı dağlığın humid çölləri	765,91	0,89	73
Alçaq, qismən orta dağlığın quru çölləri	2552,95	2,57	25
Alçaqdağlığın və dağlararası düzənliyin yarımsəhraları	1235,9	1,36	48
Yarımsəhra allüvial düzənlik	1089	4,80	14

Təbii landsaft komplekslərinə antropogen təzyiğin ən qabarıq formalarından biri müxtəlif kateqoriyalardan olan yollardır. Yuxarıda qeyd edildiyi kimi, tədqiqatlarımız zamanı biz avtomobil vasitəsilə ətraf mühitə atılan zərərli qazların landsaft komplekslərinə təsirini tədqiq etməmişik. Yolların ərazidə tutduğu məkan (sahə) qiymət meyarı kimi götürülmüş və ekocoğrafi qiyməti tapılmışdır (cədvəl 5).

Cədvəl 5

Yolların landsaftda yerinin ekocoğrafi qiymətləndirilməsi

Landsaft tipləri	Yolların tutduğu sahə	
	Landsaftda tutumu, %-lə	Göstəricinin ekocoğrafi qiyməti (balla)
Alp çəmənləri, nival və subnival ərazilər	0,12	100
Subalp çəmənləri	0,14	86
Ortadağlığın vələs-fistiq meşələri	0,47	26

Orta və aşağı dağlığın humid çölləri	0,55	22
Alçaq, qismən orta dağlığın quru çölləri	0,41	29
Alçaqdağlığın və dağlararası düzənliyin yarımsəhraları	0,15	80
Yarımsəhra allüvial düzənlik	1,60	8

Qiymətləndirmənin sonuncu mərhələsində metodikaya uyğun olaraq bizim tərəfimizdən Böyük Qafqazın cənub-şərq yamacında yerləşmiş landsaft komplekslərinin kompleks ekocoğrafi qiymətləndirilməsi aparılmış, ayrı-ayrı landsaft komplekslərinə antropogen təsirlərin göstəricisi olan onların balla ifadə olunmuş ekocoğrafi qiymətləri tapılmışdır. Bundan ötrü aşağıdakı düsturdan istifadə edilmişdir:

$$LEQ = (M + \Theta + \Theta D + \text{ÇƏ} + Y) : n$$

Burada, **LEQ** - landsaft tipinin kompleks ekocoğrafi qiyməti (LEQ), balla; **M** – yaşayış məntəqələrinin ekocoğrafi qiyməti; **Θ** - əhalinin sıxlığının ekocoğrafi qiyməti; **ΘD** - əkin +dincə qoyulmuş sahənin ekocoğrafi qiyməti; **ÇƏ** – çoxillik əkmələrin ekocoğrafi qiyməti; **Y** – yolların ekocoğrafi qiyməti; **n** – göstəricilərin ümumi sayı.

Cədvəl 6

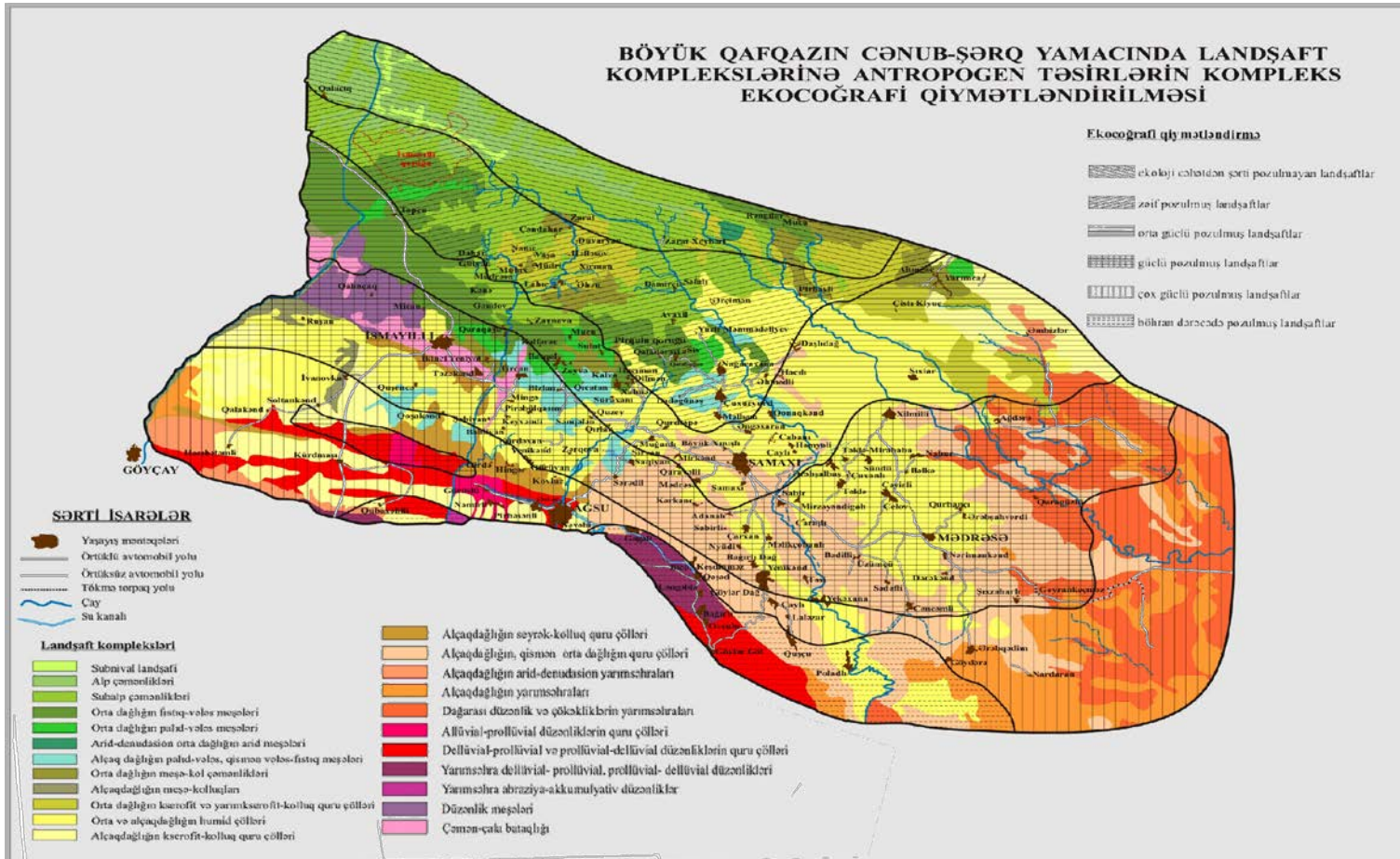
Böyük Qafqazın cənub-şərq yamacında landsaft komplekslərinə antropogen təsirlərin kompleks ekocoğrafi qiymətləndirilməsi

Landsaft tipləri	Antropogen amillərin ekocoğrafi qiyməti					Landsaft tipinin ekocoğrafi qiyməti (LEQ), balla
	yaşayış məntəqələri (M)	əhaliin sıxlığı (Θ)	əkin +dincə (ΘD)	çoxillik əkmələr (ÇƏ)	yollar (Y)	
Alp çəmənliyi, nival və subnival ərazilər	-	-	-	-	100	100
Subalp çəmənliyi	100	100	60	100	86	89
Ortadağlığın vələs-fistiq meşələri	84	72	100	100	26	76
Orta və aşağı dağlığın humid çölləri	61	30	8	73	22	39
Alçaq, qismən orta dağlığın quru çölləri	75	45	13	25	29	37
Alçaqdağlığın və dağlararası düzənliyin yarımsəhraları	87	52	16	48	80	57
Yarımsəhra allüvial düzənlik	77	65	4	14	8	34

Beləliklə, yuxarıdakı düsturdan istifadə etməklə, Böyük Qafqazın cənub yamacında yerləşmiş landsaft komplekslərini kompleks ekocoğrafi qiymətləndirilməsi həyata keçirilmişdir. Qiymətləndirmə nəticəsində alp çəmənliyi, nival və subnival landsaftı 100 bal, subalp çəmənliyi landsaftı 89 bal, ortadağlığın vələs-fistiq meşələri landsaftı 76 bal, orta və aşağı dağlığın humid çölləri landsaftı 39 bal, alçaq, qismən orta dağlığın quru çölləri 37 bal, alçaqdağlığın və dağlararası düzənliyin yarımsəhraları 57 bal, yarımsəhra allüvial düzənlik 34 balla qiymətləndirilmişdir.

Bu tədqiqatların nəticəsi kimi, bizim tərəfimizdən 1:100000 miqyasında Böyük Qafqazın cənub-şərq yamacı landsaft komplekslərinin kompleks ekocoğrafi qiymətləndirilməsi xəritəsi tərtib edilmişdir.

BÖYÜK QAFQAZIN CƏNUB-ŞƏRQ YAMACINDA LANDŞAFT KOMPLEKSLƏRİNƏ ANTROPOGEN TƏSİRLƏRİN KOMPLEKS EKOCOĞRAFİ QIYMƏTLƏNDİRİLMƏSİ



ƏDƏBİYYAT

1. Müseyibov M.A. Azərbaycanın fiziki coğrafiyası. Bakı, 1998, 76 s.
2. Məmmədova S.Z. Azərbaycanın Lənkəran vilayəti torpaqlarının ekoloji qiymətləndirilməsi və monitorinqi. Bakı: Elm, 2006. 370 s.
3. Məmmədov Q.Ş. Azərbaycan torpaqlarının ekoloji qiymətləndirilməsi. Bakı: Elm, 1998, 282 s.
4. Quliyev İ.Ə. Böyük Qafqazın cənub-şərq hissəsində antropogen səhrələşmə prosesinin torpaq örtüyünə təsirinin qiymətləndirilməsi. Bakı, 1998, s.169.
5. Daşdıyev R.H. Azərbaycanın dağlıq landşaftlarının optimallaşdırılması problemi. Coğ.cəmiy.əsərləri, VIII cild, Bakı, 2003, s. 59-63.
6. Daşdıyev R.H. Dağlıq geosistemlərin landşaft-ekoloji qiymətləndirilməsi. AEA xəbərləri. Yer elmləri. №5, 1990, s.26.

ЭКОГЕОГРАФИЧЕСКАЯ ОЦЕНКА ЛАНДШАФТНЫХ КОМПЛЕКСОВ ЮГО-ВОСТОЧНОГО СКЛОНА БОЛЬШОГО КAVKAZA

A.A.ИСМАИЛОВА

РЕЗЮМЕ

В статье на основе комплексных природно-антропогенных критерий (густота автомобильных дорог, площадь населенных пунктов, плотность населения и т.д.), с учетом естественных факторов воздействия, проведены качественные и количественные оценки экологического состояния ландшафтов исследуемого региона и впервые составлена карта под названием «Комплексная экогеографическая оценка антропогенного влияния ландшафтных комплексов юго-восточного склона Большого Кавказа».

Ключевые слова: антропогенный ландшафт, экогеографическая оценка, экогеографический бал

ECOGEOGRAPHIC ASSESSMENT OF LANDSCAPES OF THE SOUTHEASTERN SLOPE OF THE GREATER CAUCASUS.

A.A.ISMAYILOVA

SUMMARY

On the basis of complex natural-anthropogenic criterion (density of roads, settlements area, population density, etc.), taking into account the impact of natural factors, qualitative and quantitative assessment of the ecological state of landscapes of the studied region has been conducted and for the first time the map of "Comprehensive ecogeographical assessment of the anthropogenic influence of the landscapes of the southeastern slope of the Greater Caucasus" has been charted.

Key words: anthropogenic landscape, ecogeographical assessment, ecogeographical

Redaksiyaya daxil oldu: 10.04.2014-cü il.

Çapa imzalandı: 11.06.2014-cü il